

STYRESAK

GÅR TIL: Styremedlemmer

FØRETAK: Helse Vest RHF

DATO: 04.06.2019

SAKSHANDSAMAR: Sølvi Lerfald

SAKA GJELD: **Forskning og innovasjon til pasientens beste. Nasjonal rapport frå spesialisthelsetenesta 2018**

ARKIVSAK: 2019/7196

STYRESAK: **073/19**

STYREMØTE: **18.06. 2019**

FORSLAG TIL VEDTAK

Styret tek rapporten «Forskning og innovasjon til pasientens beste» til orientering

Oppsummering

«Forskning og innovasjon til pasientens beste» er RHF-a sin felles rapport med eksempel på korleis forskning og innovasjon bidreg til betre klinisk praksis. Rapporten inneheld også eit kapittel med nasjonale nøkkeltal for helseforskning. Rapporten er utarbeidd av ei nasjonal arbeidsgruppe under leiing av Helse Sør-Øst, og er forankra i RHF-a sitt AD-møte. Rapporten vart formelt overlevert til Helse- og omsorgsdepartementet v/statssekretær Erlandsen 21. mai 2019.

Rapporten vert med dette framlagt for styret i Helse Vest RHF.

Fakta

Oppdraget om ein nasjonal rapport om forskning og innovasjon vart første gong gitt i oppdragsdokumentet frå Helse- og omsorgsdepartementet for 2013, og blir utarbeidd årleg. Den framlagte rapporten er den sjette i rekka.

Rapporten omtalar i alt 18 prosjekt frå helseføretak over heile landet . Arbeidet med presentasjon av prosjekta har involvert kommunikasjonsavdelingane i dei aktuelle føretaka. Helse Sør-Øst RHF har utført det redaksjonelle arbeidet.

Kapittelet om nasjonale nøkkeltall er utarbeidd av eForum som består av representantar frå alle RHF-a. Forumet samarbeider om felles søknads- og rapporteringssystem for forskingsprosjekt, og er leia av Helse Vest. I tillegg til data frå dei felles systema, er det henta data frå NIFU (Nordisk institutt for studium av innovasjon, forskning og utdanning), Cristin (Current Research Information System in Norway) og Forskningsrådet.

Kommentarar

Prosjekta som er omtala i rapporten har fokus på korleis forskning og innovasjon bidreg til kunnskapsutvikling og nytte for pasientbehandlinga. Fire av dei i alt 18 prosjekta kjem frå Helse Vest:

- «Gir håp til pasienter med autoimmune sykdommer, (s. 6). Prosjektet har ei breidd samansett og tverrfaglig forskingsgruppe med forskarar frå Haukeland og Universitetet i Bergen, samt eit stort nettverk av regionale, nasjonale og internasjonale samarbeidspartnarar.

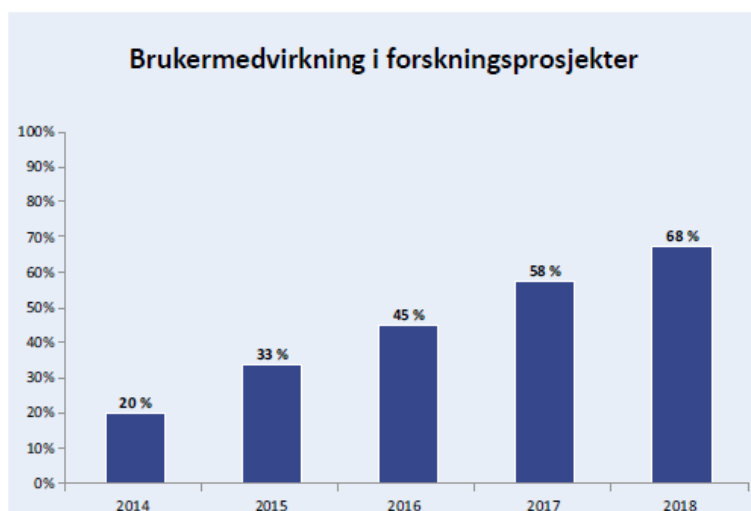
- *Høyt blodtrykk mer skadelig for kvinnehjertet*, (s. 16). Prosjektet utgår frå forskingsgruppa Bergen Hypertensjon og hjertedynamikk ved Hjereteavdelinga, Haukeland universitetssjukehus. Prosjektet starta opp i 2012 med Universitetet i Bergen, Haukeland universitetssjukehus, Universitetet i Tromsø Norges Arktiske Universitet og Federico II Universitetet i Napoli, Italia som partarar. Frå 2015 har Charité Universitetet også vært partner.
- *Alt som piper er ikke astma*, (s. 28). Prosjektet utgår EILO-gruppen, som er eit langvarig samarbeid mellom Barne- og Ungdomsklinikken og Klinikk for Hode-Hals ved Haukeland universitetssjukehus, og består av 19 personer frå ulike disipliner. Grappa har ein sentral internasjonal posisjon og ledande rolle innanfor fagfeltet.
- *Demensskole øker livskvaliteten*, (s. 38). Forskingsstudien utgår frå Regionalt kompetansesenter for eldremedisin og samhandling (SESAM), Stavanger universitetssjukehus. Forskinga er gjennomført i Stavanger, Oslo, Harstad/Kvæfjord og Bodø, og i tett samarbeid med Nasjonalforeningen for folkehelse i Rogaland og Nasjonalforeningen Stavanger demensforening.»

Kapittelet om nasjonale nøkkeltall inneheld 30 figurar og tabellar, og er delt inn i sju delar:

1. Forskingsproduksjon
2. Fagområde og type forskning
3. Internasjonal finansiering og samarbeid med næringsliv
4. Brukarmedverknad
5. Forskingsetikk og personvern
6. Publisierende forskarar
7. Innovasjon

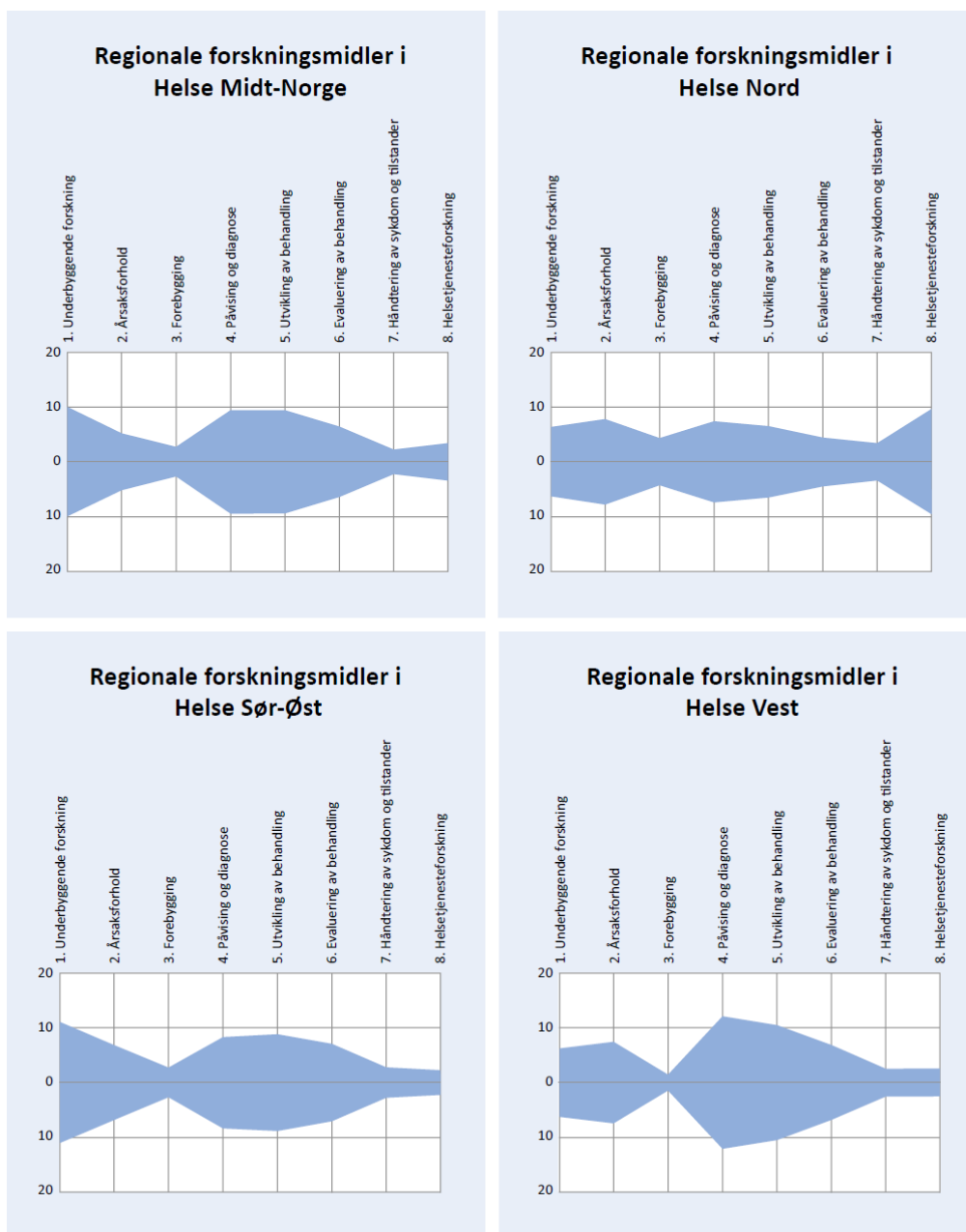
Formålet med **brukarmedverknad i helseforskning** i spesialisthelsetenesta er å betre kvalitet og relevans på forskinga. Brukarmedverknad er ei demokratisering av helseforskninga, og kan bidra til at brukaranes perspektiv, behov og erfaringar blir reflektert i forskinga. Brukarar i helseforskning vil primært vere pasientar og pårørande, og dei kan bidra i ein eller fleire fasar av prosjektet.

Tala om brukarmedverknad i RHF-finansierte forskingsprosjekt som vert presentert i figurar på side 47 og 48, viser mellom anna ei klar auke i åra 2014 til 2018.



Figur 15: Andel regionale midler til prosjekter med brukermedvirkning (2014–2018). Data fra eRapport.

For første gong vert det i rapporten presentert regionale tal på **fagområde og type forskning**. Dei regionale tala viser at regionane har ulik forskingsprofil. Dette vert illustrert mellom anna i figurane som viser kva type forskning som vert finansiert av dei regionale midlane. Helse Vest har ein stor del av forskinga innan klinisk forskning, særleg knytt til påvising og diagnose og utvikling av behandling.



Figur 6: Regionale forskningsmidler 2018, fordelt på forskningsaktivitet. Andel midler innen hvert RHF. Data fra eRapport.

Vedlegg:

1 Nasjonal forskningsrapport 2018